



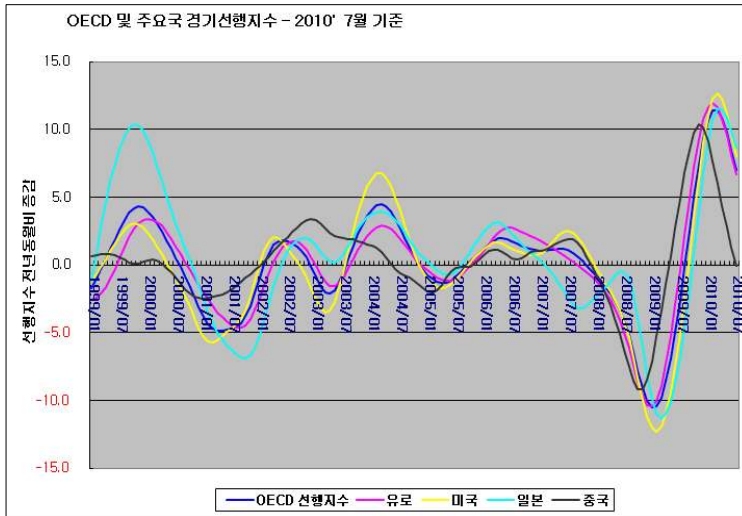
2010 - 09 (통권 24호)

서 평 2010. 9. 18

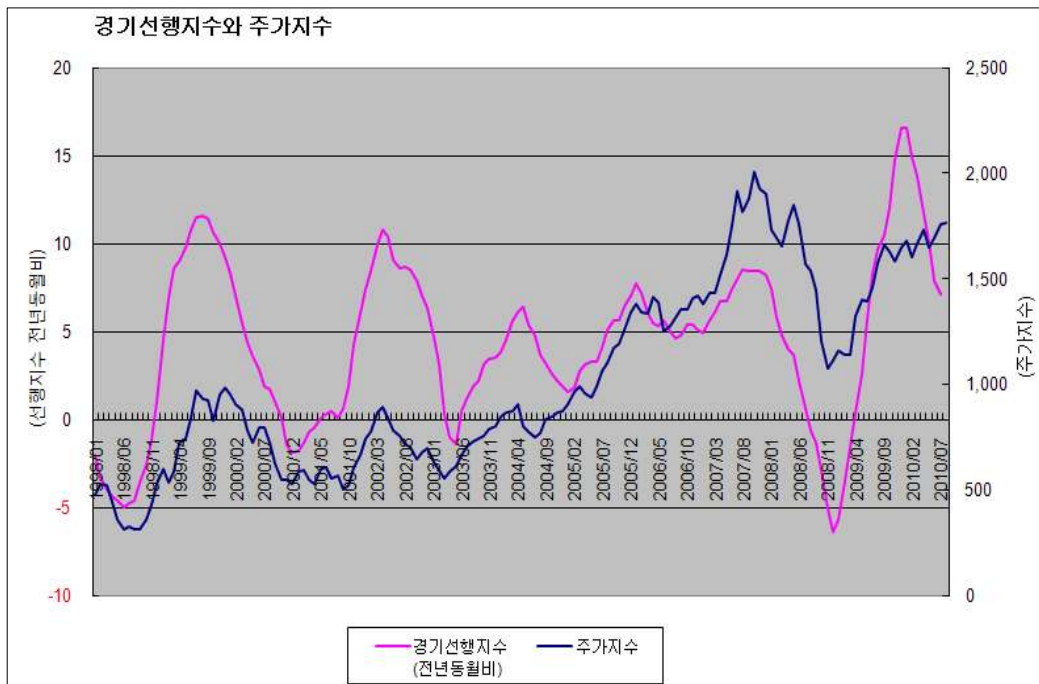
## 투자선행지수로 살펴본 주식시장

사단법인 광주경제문화공동체

# 1. 주요 경기 및 금융지표 현황



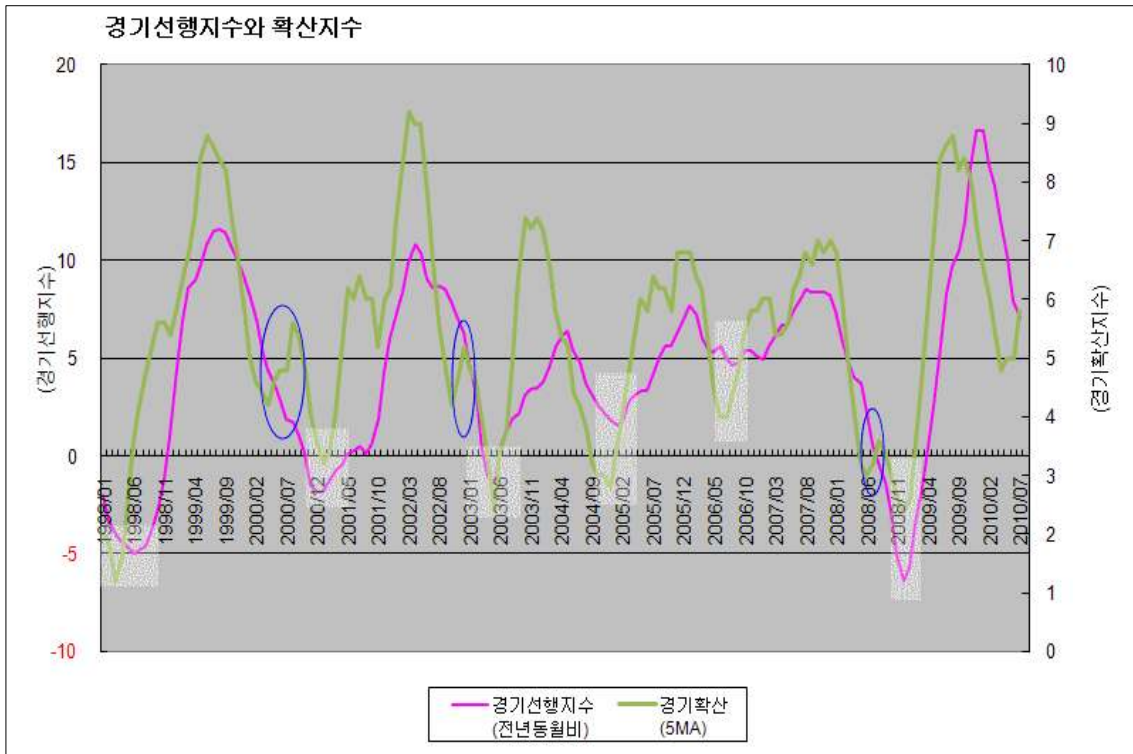
- OECD 및 각국 경기 선행지수 둔화세 지속
- 세계경제 더블딥과 디플레이션 우려감 상존



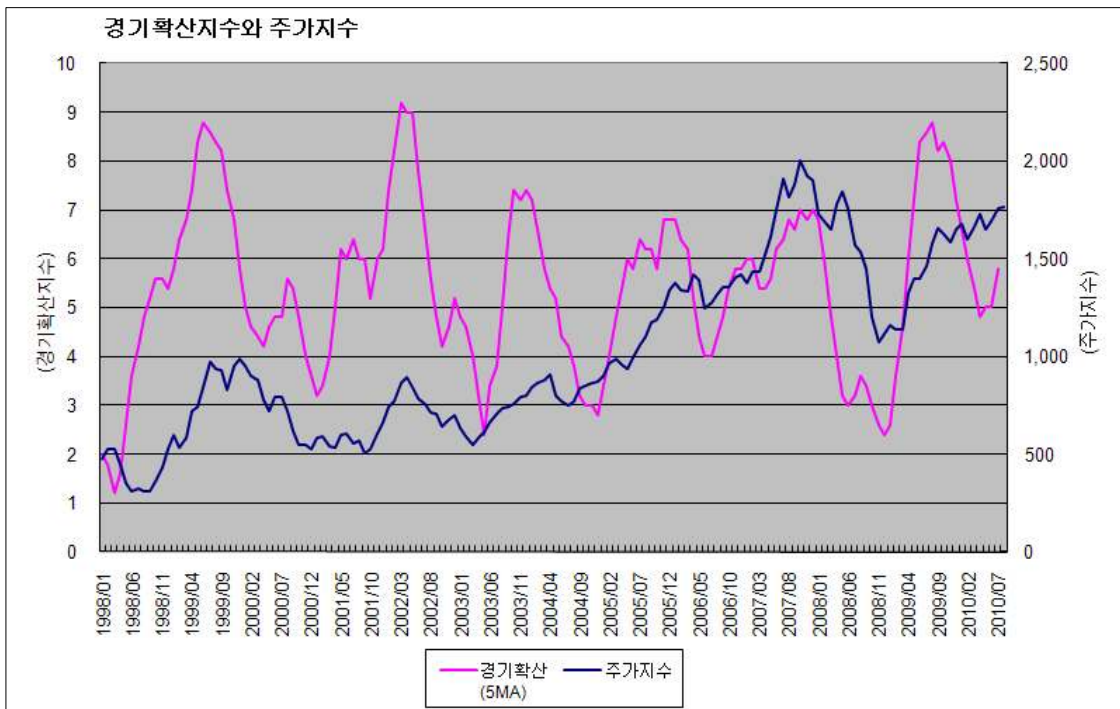
자료 : OECD STAT, KOSIS, 한국은행, (사)광주경제문화공동체

과거에는 경기선행지수의 상승 하락에 따라 주식시장도 연관성을 가지며 움직였지만, 현재 선행지수가 하락함에도 불구하고 주가는 도리어 박스권에서 등락을 보이고 있는 모습.

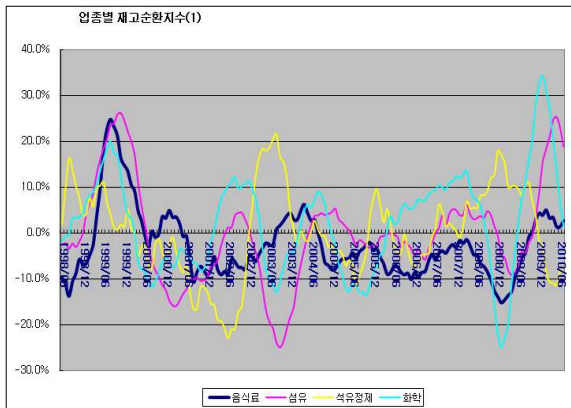
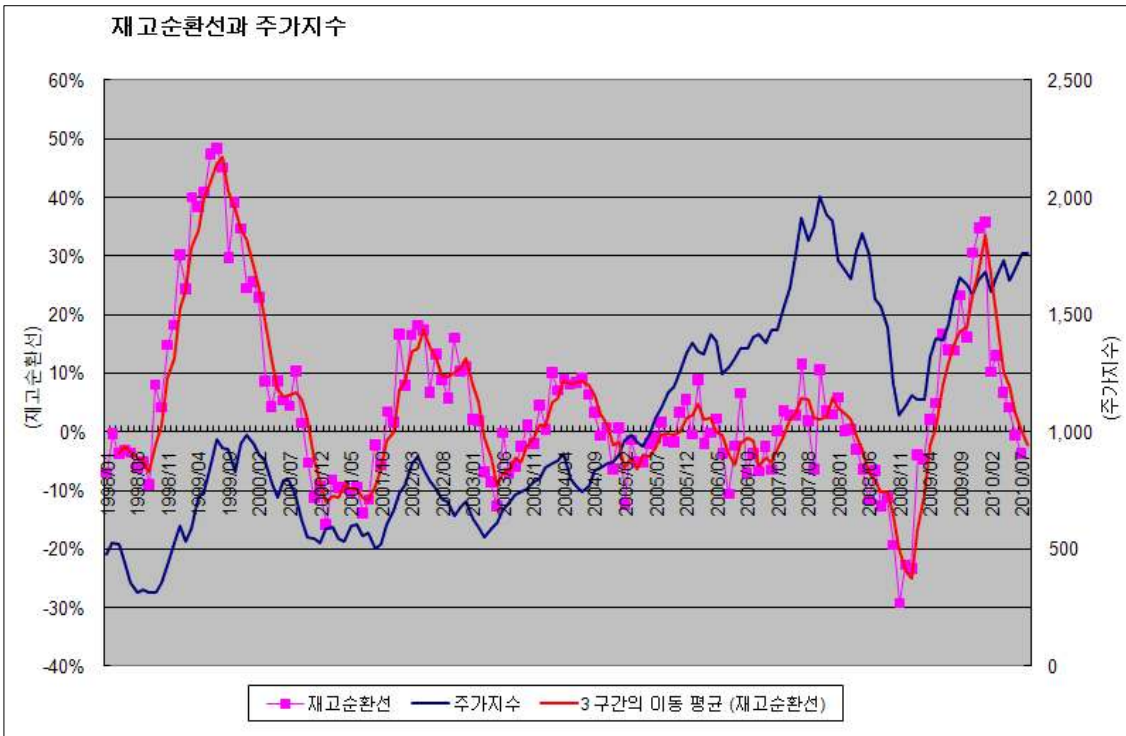
(경기선행지수가 하락함에도 주가가 상승했던 경우는 99년~2000년 IT버블, 2004년 하반기, 2008년 자산버블 시기)



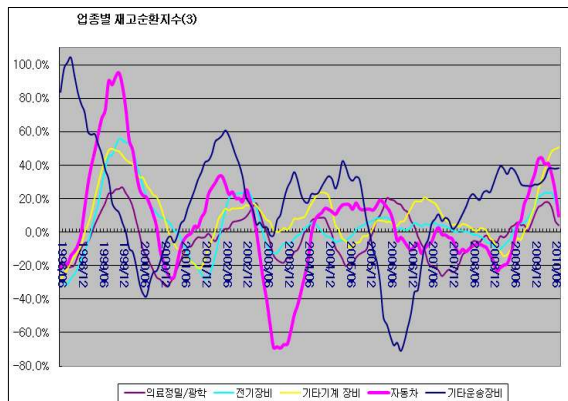
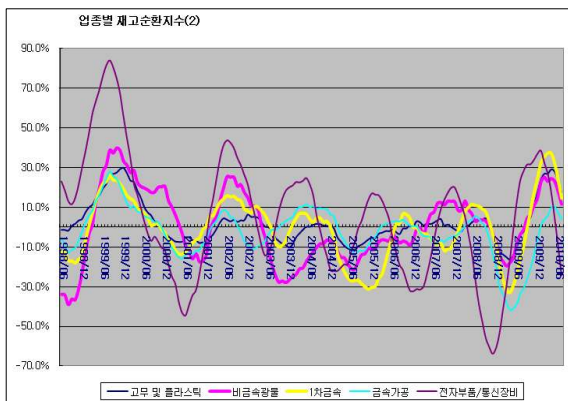
대부분의 경우 확산지수가 반등 후 2~3 월 뒤 경기선행지수도 반등하지만, 2000년 IT 버블 뒤, 2002년 말, 서브프라임 사태 이후 2008년 중순(파란색 원) 일시적인 반등 후 추가적으로 하락하였다는 점도 염두



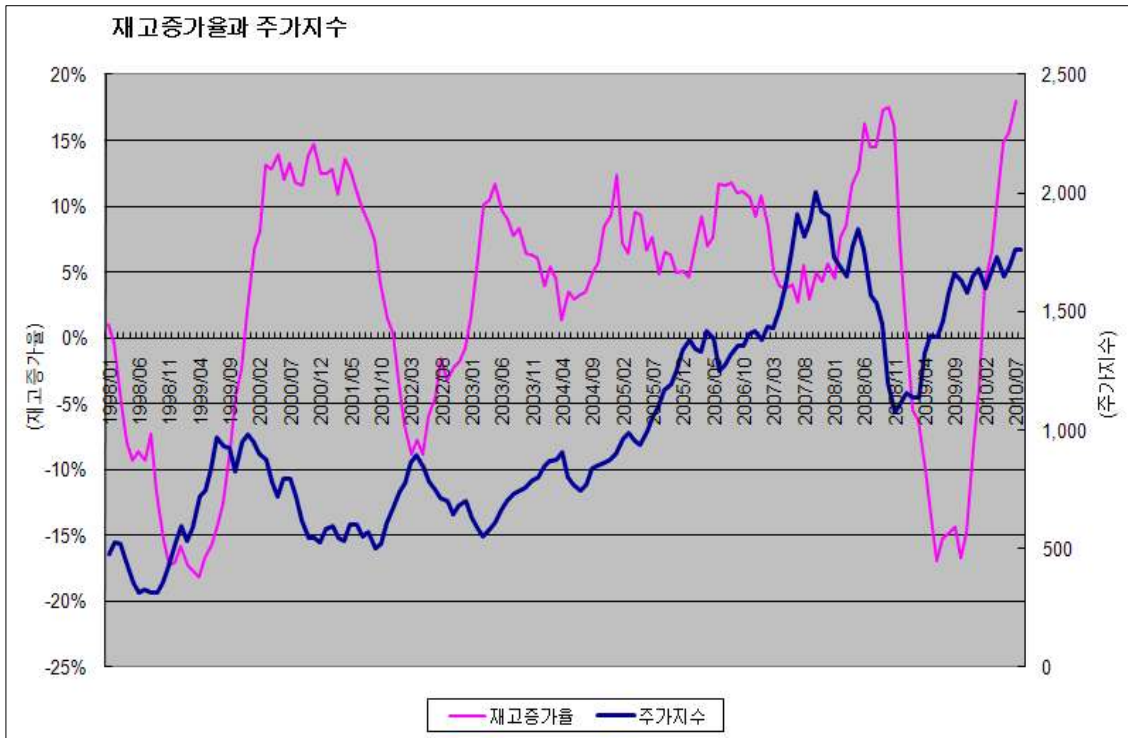
일시적 반등 여부는 대내외 여건과 종합적 판단이 필요



- 재고순환선과 업종별 재고순환지수를 함께 판단하여 본다면, 현재 확산지수는 일시적인 반등 후 재차 하락할 가능성이 높음.
- 국내에서 비중이 높음 화학, 전기전자, 자동차 업종의 재고순환지수가 지속적으로 하락하고 있다는 것이 반증.

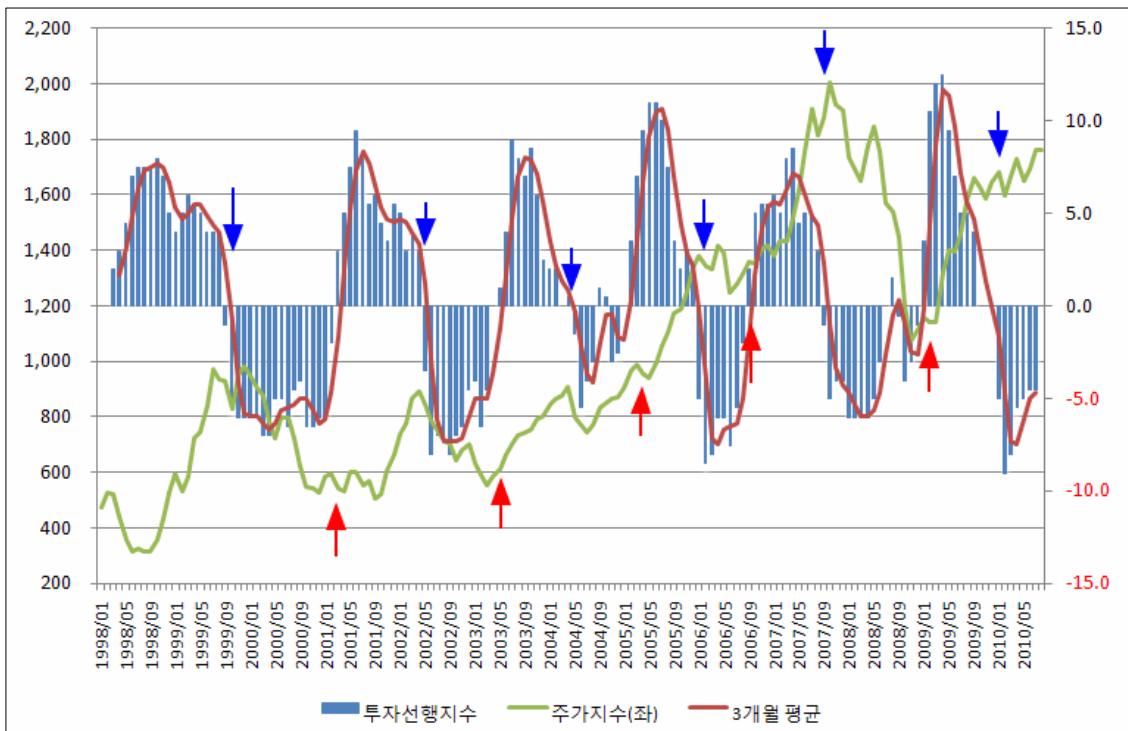


자료 : KOSIS, 한국은행, (사)광주경제문화공동체



자료 : 한국은행, (사)광주경제문화공동체

## 2. 투자선행지수



자료 : (사)광주경제문화공동체

- 당사가 자체 개발한 주식시장과 연관성이 높은 각종 경기, 심리, 금융 등의 지표들을 조합하여 만든 **투자선행지수는 지금까지 총 6번의 매도신호(투자선행지수가 (+)에서 (-)로 전환되는 국면- 파란색 화살표)와 총 5번의 매수신호(투자선행지수가 (-)에서 (+)로 전환되는 국면- 빨간색 화살표)**를 보였음. 지난 호와 마찬가지로 현재 (-)국면으로 매수 유보라는 신호를 보내고 있음. 투자 선행지수가 (-) 국면에서 (+) 국면으로 전환되는 시점에 주식시장에 대한 면밀한 재조사가 필요해 보이며, 현 국면에서는 23호 보고서와 마찬가지로 테마위주의 단기 대응은 가능하나 금융시장 환경, 유동성 및 실적에 기반을 둔 중기 이상의 투자는 지속 관망의 자세가 바람직해 보임.

본 보고서는 특정 유가증권의 매매와 관련하여 추천 목적으로 제공하는 것이 아니며, 분석 당시 신뢰성 및 객관성에 의거한 자료와 정보에 의해 작성된 "(사)광주경제문화공동체" 의견일 따름이며, 그 정확성이나 완전성을 당사가 보증하는 것은 아닙니다. 따라서 본 보고서의 내용에 의거하여 행하여진 행위로부터 발생하는 결과에 대해서 당사는 책임을 지지 않습니다.